

Bediening en onderhoud

Schüco ramen, deuren en schuifsystemen



Groene technologie voor de Blauwe Planeet
Schone energie met Solar en kozijnen

SCHÜCO



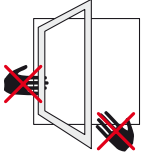
Inhoudsopgave

1.0	Waarschuwingen	5
2.0	Bediening van ramen	6
2.1	Draairamen	6
2.2	Draaikiepramen	6
2.3	Kiep-voor-draairamen	6
2.4	Draaikiepraam met TipTronic	7
2.5	Draaikiepramen met slingerbediening	8
2.6	Kiepramen met slingerbediening	9
2.7	Dubbele ramen (stolpraam)	
	a) Gebruik van draairaam	10
	b) Gebruik van draaikiepraam	10
2.8	Tuimelraam	11
2.9	Taatsraam	11
2.10	Uitzetbegrenzer voor tuimel- en taatsraam (optioneel)	12
2.11	Uitzetbegrenzer losmaken t.b.v. schoonmaken	12
2.12	Bovenlicht naar binnen kiepend met verborgen beslag en/of bovenlichtbeslag type OL 90	13
2.13	Bovenlichtbeslag losmaken t.b.v. schoonmaken	14
2.14	Bovenlichtbeslag type OL 90 losmaken t.b.v. schoonmaken	14
2.15	Bovenlicht naar binnen kiepend met snapslot	14
2.16	Kiepbovenlicht bediening met AvanTec greep met TipTronic functies	15
2.17	Bovenlicht naar binnen vallend met krukbediening	16
2.18	Kiepschaar losmaken t.b.v. schoonmaken	16
2.19	Veiligheidsbegrenzer losmaken t.b.v. schoonmaken	17
2.20	Vouwschuifwand (harmonica)	
	a) Zonder draaideur	18
	b) Met draaideur	19
2.21	Schuiframen/-deuren	
	a) Bediening met greep	20
	b) Bediening met vastzetter	20
	c) Bediening met (afsluitbare) greep	20
	d) Bediening met (NIET afsluitbare) hendel	21
	e) Bediening met afsluitbare hendel	21
	Extra sluitpunt (optie) in het midden van een hef-schuif-deur	21
2.22	Hefschuifdeuren	
	a) Bediening met (NIET-afsluitbare) greep	22
	b) Bediening met afsluitbare greep	22
	Extra sluitpunt (optie) in het midden van een hef-schuif-deur	22
2.23	Schuifpui met e-slide bediening	23
2.24	Schuifkiepramen en -deuren (type PASK)	24
	a) Met dwangbediening (grote bedieningshendel)	24
	b) Zonder dwangbediening (kleine greep)	25
2.25	Naar buiten draaiend raam	25
2.26	Naar buiten kleppend raam	25
2.27	Aangebracht slot	25
2.28	Afsluitbare greep	26

2.29	Kierstandbegrenzer.....	26
	a) Opbouw	27
	b) Inbouw	27
2.30	Draaiblokkering (opbouw)	28
2.31	Verhuisraam	28
2.32	Rolsnapper (b.v. bij balkon- en terrasdeuren)	28
2.33	Openingsbegrenzer	28
2.34	Terugslagbeveiliging	29
3.0	Bediening van deuren	29
3.1	Met een vaste (sier)greep aan de buitenzijde	30
3.2	Met een deurgreep aan de buitenzijde.....	30
3.3	Met binnen en buiten een vaste deurduwer	31
3.4	Openingsbegrenzer	32
3.5	Met snelopener	32
3.6	Met automatische vergrendeling	33
3.7	Met motorisch bediende vergrendeling	33
3.8	Met elektrische sluitplaat	33
3.9	Met knopcilinder	34
3.10	Dubbele deuren (stolpdeuren)	
3.11	Paniekdeuren.....	35
	a) Bediening met greep	35
	b) Bediening met uitklapbare hendel	36
	c) Bediening met paniekstang	37
3.12	Vastzetter	37
3.13	Deurdranger	
3.14	Deurscharnieren.....	38
	a) Opbouwscharnieren	38
	b) Rolscharnieren	39
4.0	Voorkomen van schade en storingen	40
5.0	Schoonmaken	40
5.1	Algemene opmerkingen	40
5.2	Geadviseerde schoonmaakmiddelen	41
5.3	Adviezen met betrekking tot het schoonmaken	41
6.0	Periodiek onderhoud	41
6.1	Reinigen van de ontwateringsleuven	41
6.2	Geleiding van schuiframen, -deuren en vouwwanden	42
6.3	Controle van rubberdichtingen en het invetten hiervan	42
6.4	Onderhoud van hang- en sluitwerk	43
6.5	E-slide onderhoud	44
6.6	Onderhoud van deuren	44
6.7	Cilinders smeren	44
7.0	Ventilatieadvies	45
8.0	Klachten en reparaties	45
8.1	Onderhoudscontract	45
	Trefwoordenlijst	46

1.0 Waarschuwingen

Om (ernstig) letsel te voorkomen, dient u tijdens het bedienen van ramen en deuren bedachtzaam te zijn op de volgende gevaren.



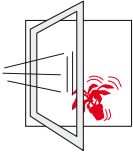
Klemgevaar

Tijdens het bedienen van ramen, deuren en schuiframen en -deuren dient u er altijd zeer goed op te letten dat er geen klemming ontstaat van ledematen tussen het bewegende en vaste gedeelte.



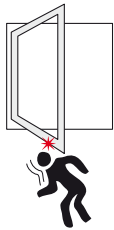
Valgevaar

Let op dat er bij een geopend raam geen voorwerpen of personen door het raam kunnen vallen. Let altijd op dat indien zich kleine kinderen in de ruimte bevinden het raam gesloten is.



Dichtslaan-gevaar

Tijdens plotseling optredende tocht kan een geopend raam (of deur) door de sterke luchtbeweging dichtslaan. Voorkom altijd dat voorwerpen of personen kunnen worden mee-getrokken, geduwd of door het dichtslaan bekneld raken.



Voorkom persoonlijk letsel bij geopend raam

Een geopend raam kan voor ernstig letsel zorgen. Sluit een raam als u hieronder moet zijn. Houd het raam gesloten indien zich in de ruimte kleine kinderen bevinden.



Voorkom letsel tijdens schoonmaken en/of onderhoud

Klap- en kiepramen kunnen ernstige verwondingen veroorzaken.

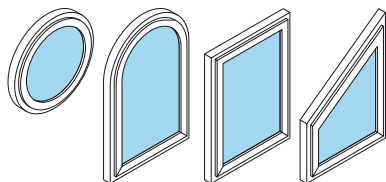
Let vooral op tijdens het tijdelijk verwijderen van blokkering bij-voorbeeld tijdens schoonmaken en/of periodiek onderhoud.

Dit geldt ook voor het gebruik van o.a. tuimel- en/of taatsramen.




Let op! Belangrijke aanwijzing om een gevaarlijke situatie te voorkomen.

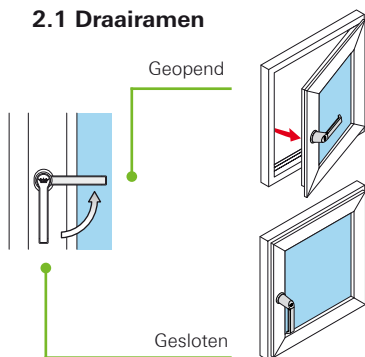
2.0 Bediening van ramen



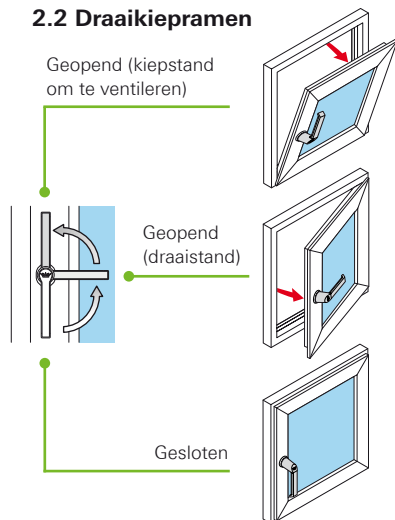
De volgende aanwijzingen gelden voor alle typen kozijnen.

 Ramen van Schüco zijn eenvoudig te bedienen

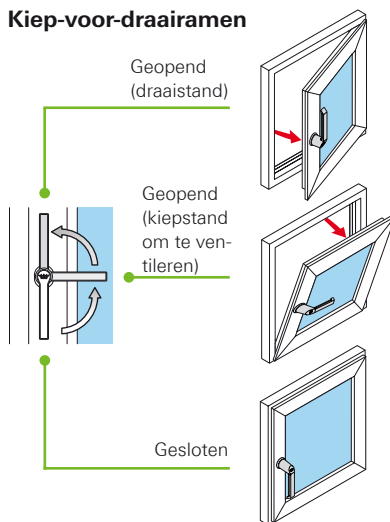
2.1 Draairamen



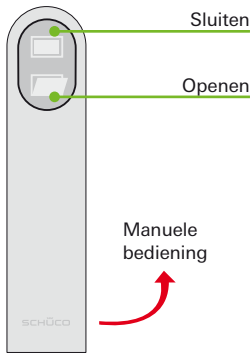
2.2 Draaikiepramen



2.3 Kiep-voor-draairamen



2.4 Draaikiepraam met TipTronic bediening



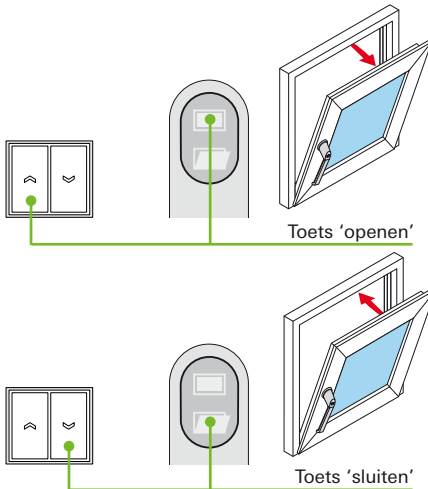
Alleen bij aluminium kozijnen



De TipTronic bediening is enkel beschikbaar wanneer de stroom is ingeschakeld.



Indien sprake is van een TipTronic afstandsbediening gelden de zelfde bedieningsvoorschriften als bij het bedienen d.m.v. een schakelaar of met de tiptoetsen op de greep.



TipTronic bediening
Openen in kiepstelling

a) Volledig openen

- Toets 'openen' kort indrukken: vleugel gaat in kiepstelling (beweging kan door het drukken op de andere toets gestopt worden).

b) Gedeeltelijk openen

- Toets 'openen' ingedrukt houden tot de gewenste stand is bereikt

Sluiten vanuit kiepstelling

- Toets 'sluiten' ingedrukt houden: vleugel gaat in sluitstelling.

Manuele bediening

Openen in draaistand

- Draai de greep een kwartslag om de vleugel te ontgrendelen

Sluiten vanuit draaistand

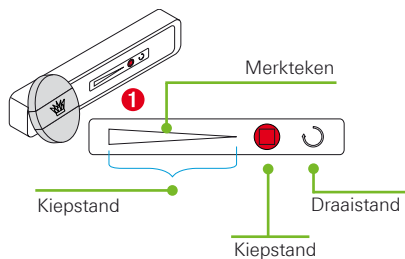
- Vleugel met de hand dichtdrukken en vasthouden. De greep naar beneden draaien waardoor de vleugel automatisch wordt vergrendeld.

* De uitvoering van de TipTronic greep kan verschillen

2.5 Draaikiepramen met slingerbediening

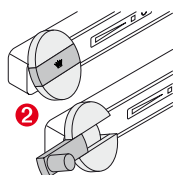


Alleen bij aluminium kozijnen



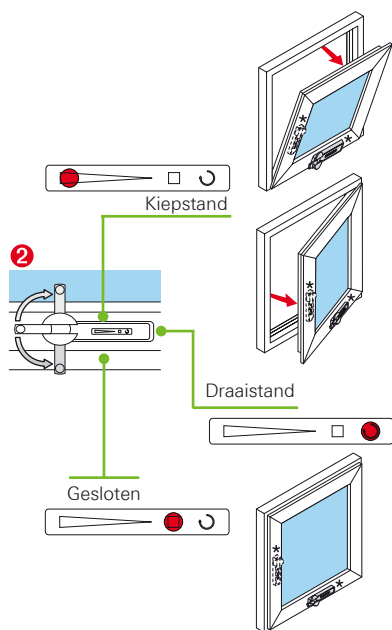
Dit type bediening komt alleen voor in uitzonderlijke gevallen of bij speciale kogelwerende kozijnen. Deze ramen worden met behulp van een slinger geopend en gesloten. Op het bedieningselement bevindt zich een markering (1).

De rode markering laat zien in welke stand het raam (en dus de slinger) staat.



Openen in kiepstand

- Om te ventileren de slinger (A) uit de houder klappen.
- De slinger naar links draaien totdat de gewenste kiepstand bereikt is. De openingshoek is traploos instelbaar. De rode markering toont de stand waarin zich het raam bevindt.



Sluiten vanuit de kiepstand

- De slinger naar rechts draaien totdat de rode markering de gesloten stand aangeeft.



Openen in draaiestand

- De slinger (2) uit de houder klappen.
- De slinger naar rechts draaien totdat het rode merkteken de geopende stand aangeeft.
- Het raam openen



Sluiten vanuit de draaiestand

- Het raam sluiten
- De slinger naar links draaien totdat het rode merkteken de gesloten stand aangeeft.

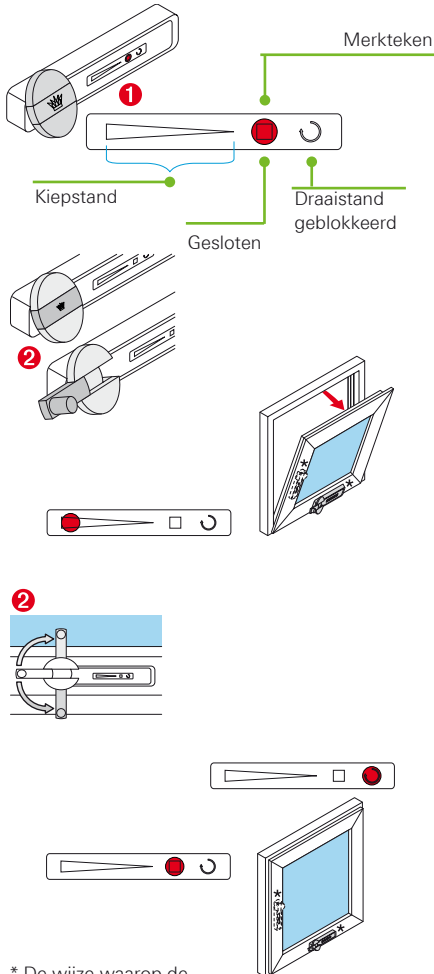


* De wijze waarop de slinger gemonteerd is, kan per type verschillen



De rode markering nooit verder draaien dan tot het uiterste punt.

2.6 Kiepramen met slingerbediening



* De wijze waarop de slinger gemonteerd is, kan per type verschillen



Alleen bij aluminium kozijnen

Dit type bediening komt alleen voor in uitzonderlijke gevallen of bij speciale kogelwerende kozijnen. Deze kiepramen worden met behulp van een slinger geopend en gesloten. Op het bedieningselement bevindt zich een merkteken (1).

De rode aanwijzer laat zien in welke stand het raam (en dus de slinger) staat.

Openen in kiepstand

- De slinger (2) uit de houder klappen.
- De slinger naar links draaien totdat de gewenste kiepstand bereikt is. De openingshoek is traploos instelbaar. Het rode merkteken toont de stand waarin zich het raam bevindt.



Sluiten vanuit de kiepstand

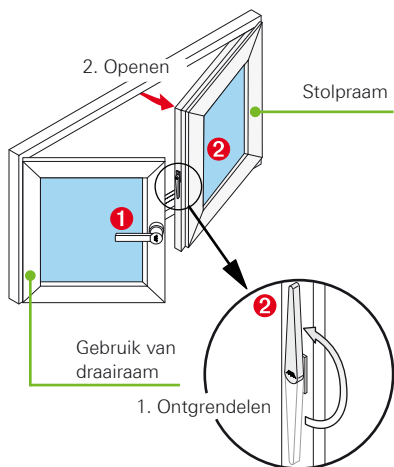
- De slinger naar rechts draaien totdat het rode merkteken de gesloten stand aangeeft.



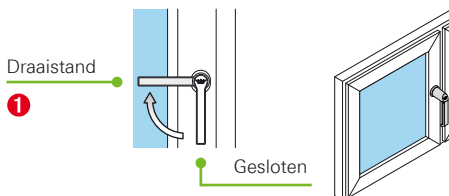
De rode markering nooit verder draaien dan tot het uiterste punt.

2.7 Dubbele ramen (stolpraam)

a) Gebruik van draairaam



Openen van het eerste draairaam

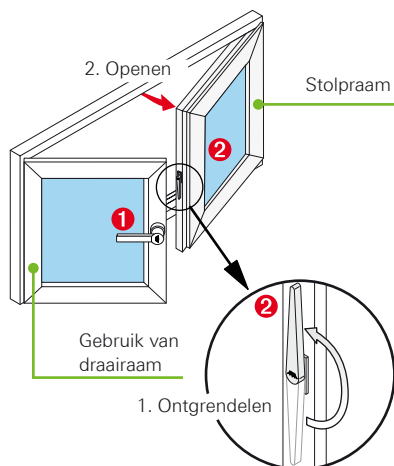


Openen van het tweede (stol)raam.

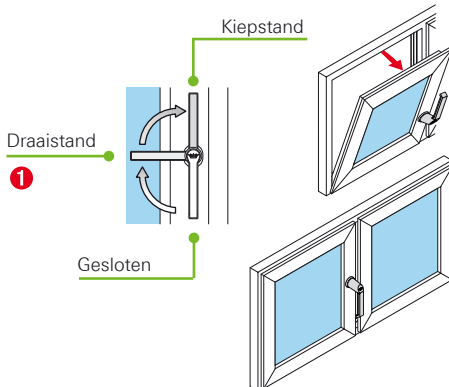
- Om het tweede raam te openen eerst het eerste raam (1) openen.
- De kleine hendel (2) in de sponning ontgrendelen (1).
- Het tweede raam openen (2).

Sluiten > in omgekeerde volgorde

b) Gebruik van draaikiepraam



Openen van het draaikiepraam

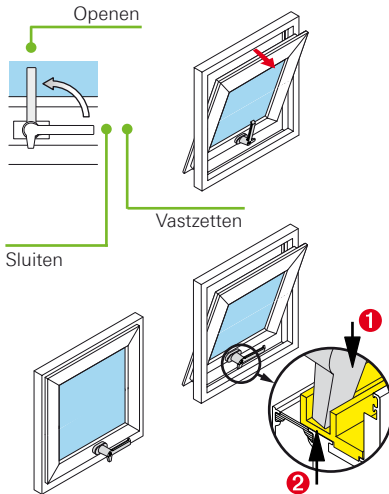


Openen van het tweede (stol)raam.

- Om het tweede raam (ook stolpraam genoemd) te openen eerst het eerste raam (1) openen in de draaistand.
- De kleine hendel in de sponning (2) ontgrendelen (1).
- Het tweede raam openen (2).

Sluiten > in omgekeerde volgorde

2.8 Tuimelraam



Gevaarlijk!

De scharnieren nooit invetten of smeren.

Bij tuimelramen bevinden de scharnierpunten zich links en rechts. Bij het openen van het raam kiept deze evenveel naar buiten als naar binnen. Door het gebruik van remscharen blijft het raam in de gewenste stand geopend. Met de greep worden twee functies bediend:

- a. het raam sluiten
- b. in geopende stand vastzetten

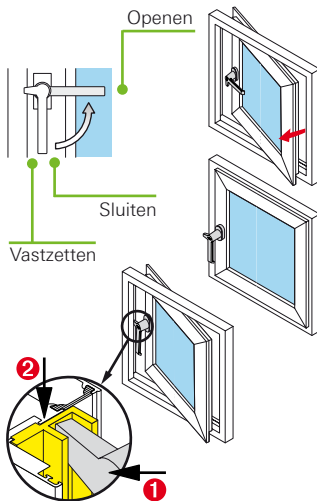
Vastzetten in geopende stand

- Tuimelraam openen
- De greep terugdraaien, net zover dat het uitsteeksel op de greep (**1**) precies achter de sluitnok (**2**) van het raam past.



Indien een tuimelraam na enige tijd te licht bediend kan worden, dient uw leverancier de remschaar opnieuw af te stellen.

2.9 Taatsraam



Gevaarlijk!

De scharnieren nooit invetten of smeren.

Bij taatsramen bevinden de scharnierpunten zich onder en boven. Bij het openen draait het raam evenveel naar buiten als naar binnen (bij scharnierpunten in het midden). Met de greep worden twee functies bediend:

- a. Het raam sluiten
- b. Het in geopende stand vastzetten.

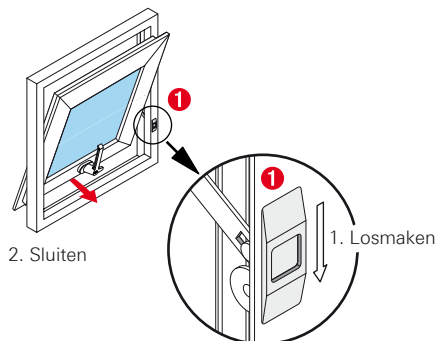
Vastzetten in geopende stand

- Taatsraam openen.
- De greep terugdraaien, net zover dat het uitsteeksel op de greep (**1**) precies achter de sluitnok (**2**) van het raam past.



Indien een tuimelraam na enige tijd te licht bediend kan worden, dient uw leverancier de remschaar opnieuw af te stellen.

2.10 Uitzetbegrenzer voor tuimel- en taatsraam (optioneel)



Soms is een tuimel- of taatsraam voorzien van een extra uitzetbegrenzer. Hiermee kan het raam in de geopende stand vastgezet worden.

Raam openen

- Het raam openen tot de stand is bereikt waarop de begrenzer in het rustpunt klikt. (zie ook 2.7 en 2.8)

Raam sluiten

- De openingsbegrenzer ontgrendelen (**1**) met behulp van de hiervoor bestemde knop (1)
- Het raam sluiten.

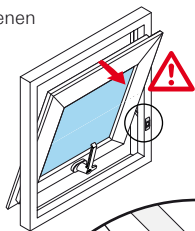
2.11 Uitzetbegrenzer losmaken t.b.v. schoonmaken



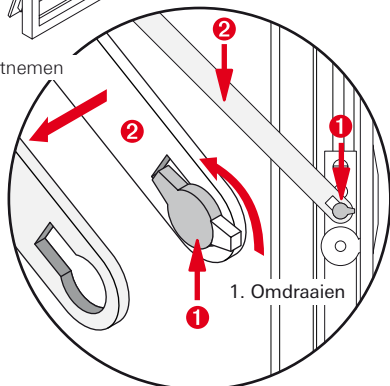
Gevaar voor persoonlijk letsel!

Bedenk dat bij het uithaken van de openingsbegrenzer van een tuimelraam het gehele gewicht van het bewegende gedeelte afgesteund moet worden. Let vooral op dat er zich geen voorwerpen of personen in het bereik van het bewegende gedeelte bevinden. Onderschat het gewicht van een raam nooit.

3. Openen



2. Uitmaken

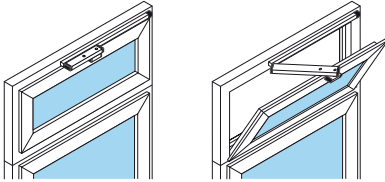


Om het raam geheel te kunnen openen (bijvoorbeeld t.b.v. schoonmaken), moet de openingsbegrenzer tijdelijk losgekoppeld worden.

- Raam openen. (zie ook 2.7 en 2.8)
- Veiligheidsvergrendeling (**1**) omdraaien (1), zodanig dat de positie van de nokken overeenkomt met de uitsparingen.
- De stang (**2**) uit de positie nemen (2).
- Het raam verder openen (3).

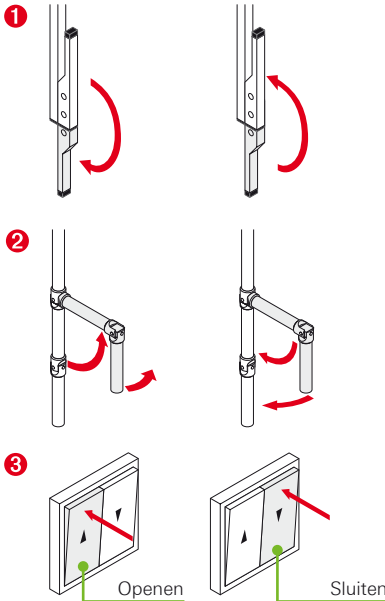
Het weer inhaken van de openingsbegrenzer in omgekeerde volgorde.

2.12 Bovenlicht naar binnen kiepend met verborgen beslag en/of bovenlichtbeslag type OL 90



Er zijn meerdere variaties:

- 1 Handbediening met hendel
- 2 Draaibediening met stang
- 3 Elektrische bediening



Openen:

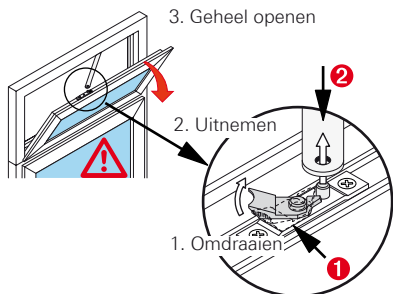
- Handbediening met hendel (1)
- Het raam openen door de hendel naar beneden te bewegen.
- Draaibediening met stang (2)
- De slinger van de houder nemen en in de juiste stand knikken (1).
- Het raam openen door de slinger naar links te draaien (2).
- Elektrische bediening (3)
- De schakelaar ingedrukt houden tot de gewenste opening is bereikt.



Gevaar voor persoonlijk letsel!

Bedenk dat bij het uithaken van de openingsbegrenzer van een kiepraam het gehele gewicht van het bewegende gedeelte afgesteund moet worden. Let vooral op dat zich geen voorwerpen of personen in het bereik van het bewegende gedeelte bevinden. Onderschat het gewicht van een raam nooit.

2.13 Bovenlichtbeslag losmaken t.b.v. schoonmaken

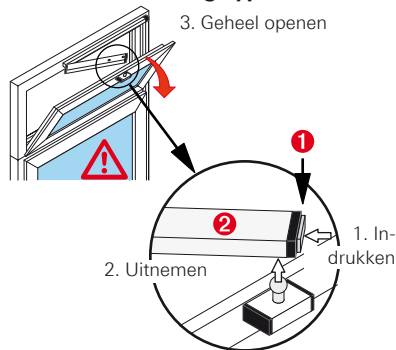


Om het raam geheel te kunnen openen (bijvoorbeeld t.b.v. schoonmaken), moet de openingsbegrenzer tijdelijk losgekoppeld worden.

- Raam openen.
- Het raam tijdelijk ondersteunen en de veiligheidvergrendeling (**1**) omdraaien (1).
- De stang (**2**) uit de positie nemen (2).
- Het raam voorzichtig en langzaam verder openen (3).

Het **terugbrengen** van het raam in omgekeerde volgorde.

2.14 Bovenlichtbeslag type OL 90 losmaken t.b.v. schoonmaken

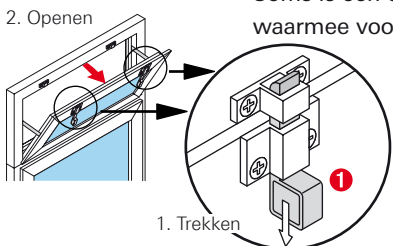


Om het raam geheel te kunnen openen (bijvoorbeeld t.b.v. schoonmaken), moet de openingsbegrenzer tijdelijk losgekoppeld worden.

- Raam openen.
- Het raam tijdelijk ondersteunen
- De veiligheidvergrendeling (**1**) indrukken (1) en de stang (**2**) uit de positie nemen (2).
- Het raam voorzichtig en langzaam verder openen (3).

Het terugbrengen van het raam in omgekeerde volgorde.

2.15 Bovenlicht naar binnen kiepend met snapslot



Soms is een dergelijk raam voorzien van hulpscharen, waarmee voorkomen wordt dat het raam geheel openslaat.

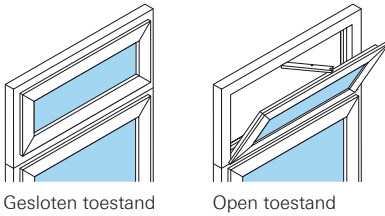


Openen

- De snapper (of meerdere snappers) ontgrendelen door de hendel (**1**) naar beneden te trekken (1).
- Het raam openen (2).

Sluiten in omgekeerde volgorde, totdat de snapper in de juiste stand gedrukt is.

2.16 Kiepbovenlicht bediening met AvanTec greep met TipTronic functies

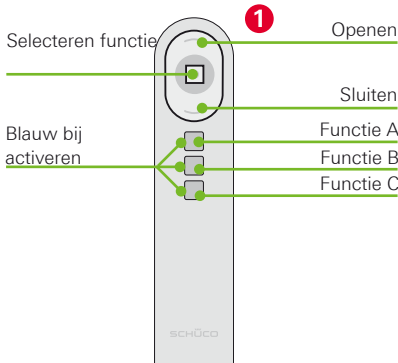


Bedieningswijze:

- 1 AvanTec greep met radio-
grafische bediening van
maximaal 3 automatische
functies.

Bediening van TipTronic bovenlicht

De TipTronic bediening is enkel beschikbaar wanneer de stroom is ingeschakeld.



Functie instellingen

Uw installateur kan vertellen welke functie geprogrammeerd is onder welke toets.



Bij het selecteren van een functie kleurt de LED A, B of C blauw.

Openen in kiepstelling

- Volledig openen
 - Toets 'openen' kort indrukken: vleugel gaat in kiepstelling (beweging kan door het drukken op een andere toets gestopt worden).
- Gedeeltelijk openen
 - Toets 'openen' ingedrukt houden tot de gewenste stand is bereikt

Sluiten vanuit kiepstelling

- Toets 'sluiten' ingedrukt houden: vleugel gaat in sluitstand.



Alleen bij aluminium kozijnen



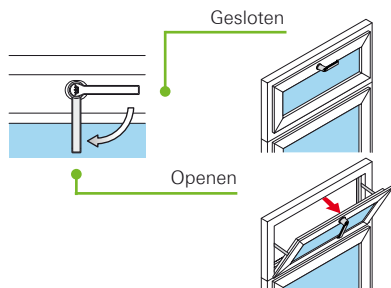
Deze AvanTec greep is meestal gemonteerd op een draaikiepraam, waarbij met deze greep het openen en ventileren van het draaikiepraam manueel kan worden bediend. Met de 3 extra geprogrammeerde functies kunnen bijvoorbeeld een bovenlicht, buitenzonwering of anderszinds radiografisch worden bediend.

2.17 Bovenlicht naar binnen kiepend met greepbediening

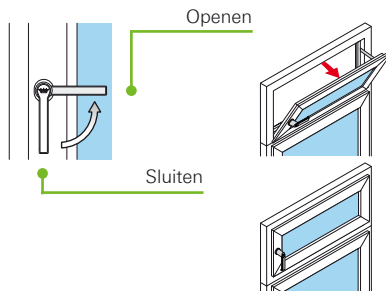


Soms is een dergelijk raam voorzien van hulpscharen, waarmee voorkomen wordt dat het raam geheel openslaat.

Greep aan bovenzijde



Greep aan de zijkant

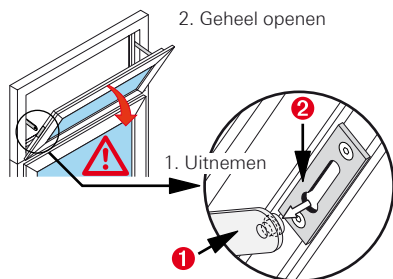


2.18 Kiepschaar losmaken t.b.v. schoonmaken



Gevaar voor persoonlijk letsel!

Bedenk dat bij het uithaken van de openingsbegrenzer van een valraam het gehele gewicht van het bewegende gedeelte afgesteund moet worden. Let vooral op dat er zich geen voorwerpen of personen in het bereik van het bewegende gedeelte bevinden. Onderschat het gewicht van een raam nooit.



Om het raam geheel te kunnen openen (bijvoorbeeld t.b.v. schoonmaken), moet de openingsbegrenzer tijdelijk losgekoppeld worden.



Let op dat bij het openen van het raam de greep tegen het onderste gedeelte komt. Neem hier maatregelen om beschadigingen te voorkomen.

- Raam openen.
- Het raam zodanig doordrukken tot de stang (**1**) uit de positie (**2**) genomen kan worden (1).
- Het raam voorzichtig en langzaam verder openen (2).

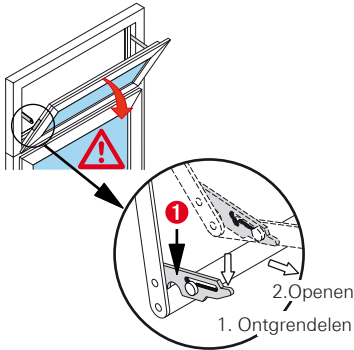
Het **terugbrengen** van het raam in omgekeerde volgorde.

2.19 Veiligheidsbegrenzer losmaken t.b.v. schoonmaken



Gevaar voor persoonlijk letsel!

Bedenk dat bij het uithaken van de openingsbegrenzer van een valraam het gehele gewicht van het bewegende gedeelte afgesteund moet worden. Let vooral op dat er zich geen voorwerpen of personen in het bereik van het bewegende gedeelte bevinden. Onderschat het gewicht van een raam nooit.



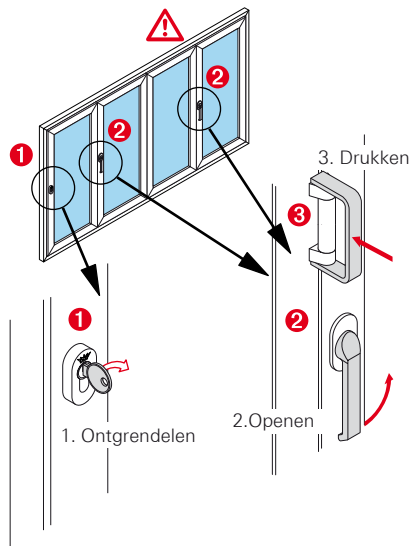
Om het raam geheel te kunnen openen (bijvoorbeeld t.b.v. schoonmaken), moeten de veiligheidsbegrenzers tijdelijk losgekoppeld worden. Ook in de schoonmaakstand wordt het raam door de veiligheidsscharen begrensd. Hiermee wordt vermeden dat het raam tegen het onderste gedeelte komt.

- Raam openen.
- Het raam vasthouden en de grendel (**1**) voorzichtig losmaken (1).
- Het raam voorzichtig en langzaam verder openen (2).

Het **terugbrengen** van het raam in omgekeerde volgorde. Hierbij komt de veiligheidsschaar automatisch in de juiste positie.

2.20 Vouwschuifwand (harmonica)

a) Vouwschuifwand ZONDER draaideur

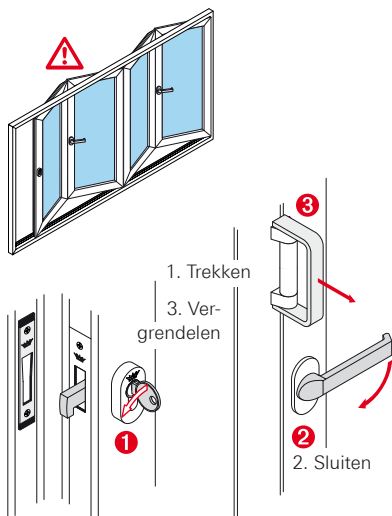


Let op!

Tijdens het openen of sluiten nooit met ledematen tussen de bewegende delen komen!

Openen

- Door het draaien van de sleutel het slot (**1**) openen.
- De vouwwand ontgrendelen door de hendel (**2**) in de juiste positie te draaien.
- De elementen ter plaatse van de greep (**3**) opendrukken.
- De elementen wegschuiven.



Sluiten

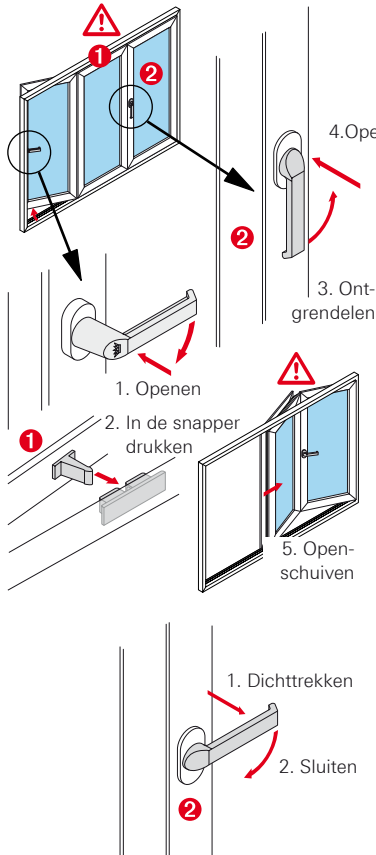
- De elementen aan de hendels (**3**) dichttrekken (1)
- De elementen vergrendelen (2) door de greep (**2**) naar beneden te draaien.
- Het slot met de sleutel (3) sluiten.



Let op!

Deze omschrijving geldt alleen voor het getoonde type!

b) Vouwschuifwand met draaideur

**Let op!**

Tijdens het openen of sluiten nooit met ledematen tussen de bewegende delen komen!

Openen

- De draaideur geheel (180 °) openen (1) en in de snapper (1) van het volgende element vastzetten (2).
- De vouwwand ontgrendelen (2) door de greep in de juiste positie te draaien (3).
- De vouwwand opendrukken (4).
- De elementen wegschuiven (5).

Sluiten

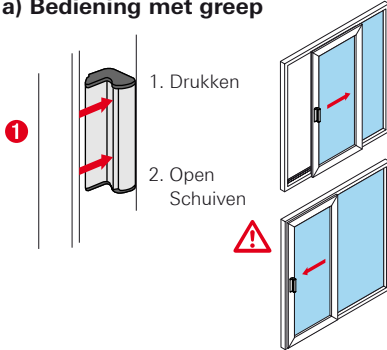
- De elementen aan de hendels (2) dichttrekken (1)
- De elementen vergrendelen (2).
- De draaideur sluiten

**Let op!**

Deze omschrijving geldt alleen voor het getoonde type!

2.21 Schuiframen/-deuren

a) Bediening met greep



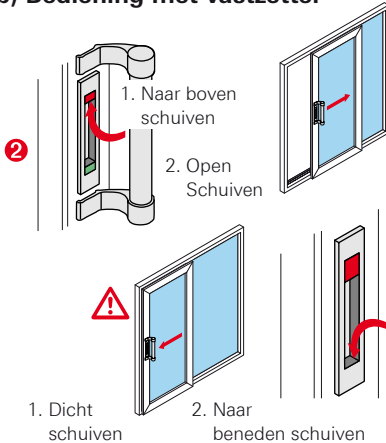
Openen

- Het schuivende gedeelte ontgrendelen met de greep (1).
- Het bewegende gedeelte openschuiven.

Sluiten

- Het bewegende gedeelte dicht schuiven.
- Het bewegende gedeelte zo ver dicht schuiven dat deze vergrendelt.

b) Bediening met vastzetter



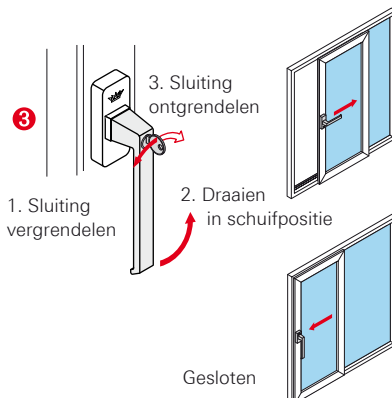
Openen

- Het schuivende gedeelte ontgrendelen door de vergrendeling (2) naar boven te schuiven (1). (kleuraanduiding = Groen)
- Het bewegende gedeelte met behulp van de hendel openschuiven.

Sluiten

- Het bewegende gedeelte met behulp van de hendel dichtschuiven. (1)
- Het schuivende gedeelte vergrendelen door de vergrendeling (2) naar beneden te schuiven (1). (kleuraanduiding = Rood)

c) Bediening met (afsluitbare) greep



Openen

- De sluiting staat gericht naar beneden.
- Ontgrendelen door sleutel te draaien (3)
- De greep (2) draaien en het bewegende gedeelte met behulp van de greep (2) openschuiven.

Sluiten

- Het bewegende gedeelte met behulp van de greep (3) dichtschuiven.
- De greep vergrendelen door de sleutel te verdraaien (1).



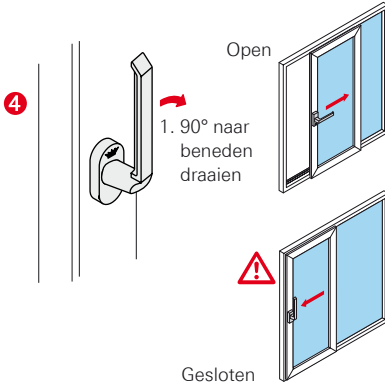
De bediening van buiten is afhankelijk van de afsluiting aan de binnenzijde.



Let op!

Tijdens het sluiten nooit met ledematen tussen de bewegende delen komen!

d) Bediening met (NIET-afsluitbare) hendel



Openen

- Het schuivende gedeelte in de juiste stand brengen (1) door de hendel (4) 90° naar beneden te draaien.
- De deur openschuiven.

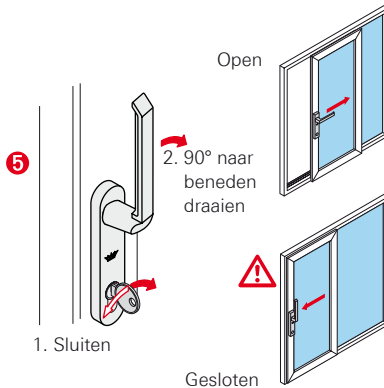
Sluiten

- De deur met de greep in de juiste stand (OPEN) dichtschuiven.
- Het schuivende gedeelte door het terugdraaien van de greep (4) vergrendelen.

Openen

- De sleutel draaien om de hendel te ontgrendelen (1).
- Het schuivende gedeelte in de juiste stand brengen (2) door de greep (5) naar beneden te draaien.
- De deur openschuiven (2)

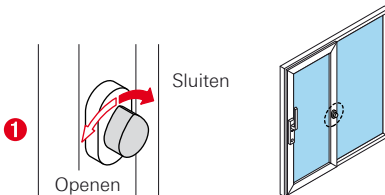
e) Bediening met afsluitbare hendel



Sluiten

- De deur met de greep in de juiste stand (OPEN) dichtschuiven.
- Het schuivende gedeelte door het terugdraaien van de hendel (5) sluiten.
- De hendel met de sleutel afsluiten.

Extra sluitpunt (optie) in het midden van een hefschuifdeur



Openen

- Draaiknop van het extra slot (1) naar links draaien en ontgrendelen.
- Schuifdeur openen als hierboven bedienen.

Sluiten

- Schuifdeur sluiten als hierboven bedienen.
- Draaiknop van het extra slot (1) naar rechts draaien en vergrendelen.



Let op!

Tijdens het sluiten nooit met ledematen tussen de bewegende delen komen!

2.22 Hefschuifdeuren

a) Bediening met (NIET-afsluitbare) greep



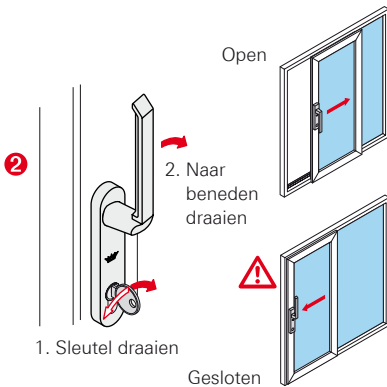
Openen

- Het schuivende gedeelte in de juiste stand brengen (1) door de greep (1) naar beneden te draaien.
- De deur openschuiven (2)

Sluiten

- De deur met de greep in de juiste stand (OPEN) dichtschuiven.
- Het schuivende gedeelte door het terugdraaien van de greep (1) vergrendelen.

b) Bediening met afsluitbare greep



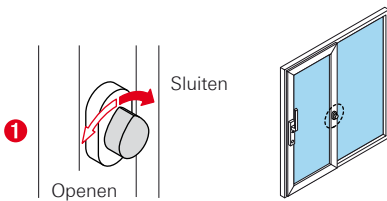
Openen

- De sleutel draaien om de greep te ontgrendelen (1).
- Het schuivende gedeelte in de juiste stand brengen (2) door de greep (2) naar beneden te draaien.
- De deur openschuiven.

Sluiten

- De deur met de greep in de juiste stand (OPEN) dichtschuiven.
- Het schuivende gedeelte door het terugdraaien van de greep (2) sluiten.
- De greep met de sleutel afsluiten.

Extra sluitpunt (optie) in het midden van een hef- schuifdeur



Openen

- Draaiknop van het extra slot (1) naar links draaien en ontgrendelen.
- Schuifdeur 'openen' als hierboven bedienen.

Sluiten

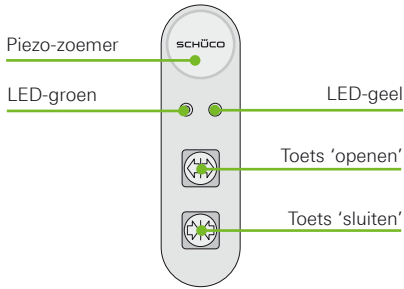
- Schuifdeur sluiten als hierboven bedienen.
- Draaiknop van het extra slot (1) naar rechts draaien en vergrendelen.



Let op!

Tijdens het sluiten nooit met ledematen tussen de bewegende delen komen!

2.23 Schuifdeur met e-slide bediening



Alleen bij aluminium kozijnen

Bedieningswijzen:

- 1 E-slide toetsen

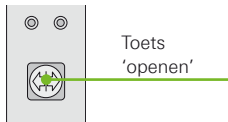
Bediening met E-slide toetsen



De E-slide bediening is enkel beschikbaar wanneer de stroom is ingeschakeld.

Na stroomuitval

Druk gelijktijdig de toetsen 'openen' en 'sluiten'. De schuifdeur kan nu opnieuw bediend worden.



LED-aanduidingen



Openen

- a) Volledig openen

- Toets 'openen' kort indrukken: schuifdeur gaat open (beweging kan door het drukken op de andere toets gestopt worden).

- b) Gedeeltelijk openen

- Toets 'openen' ingedrukt houden tot de gewenste stand is bereikt.

Sluiten

- Toets 'sluiten' ingedrukt houden: schuifdeur gaat dicht.

LED groen (links)

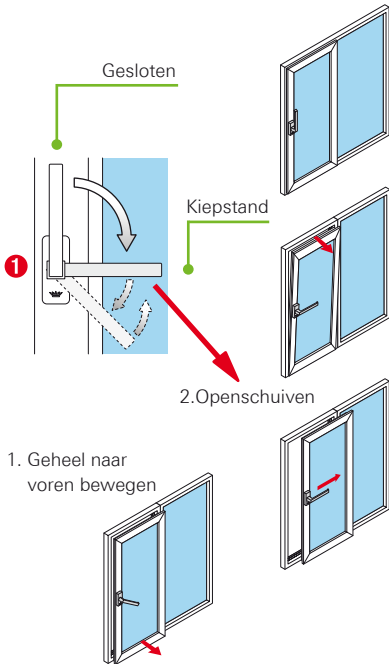
- **brandt** bij vergrendelde schuifdeur
- **knippert** bij bediening

LED geel (rechts)

- **brandt** bij pauzes tussen de bediening
- **knippert** na het inschakelen

2.24 Schuifkiepramen en -deuren (type PASK)

a) Met dwangbediening (grote bedieningshendel)



Kiepstand

- Het bewegende deel in de kiepstand brengen (t.b.v. ventilatie) door de grote hendel (**1**) 90° naar beneden te draaien.

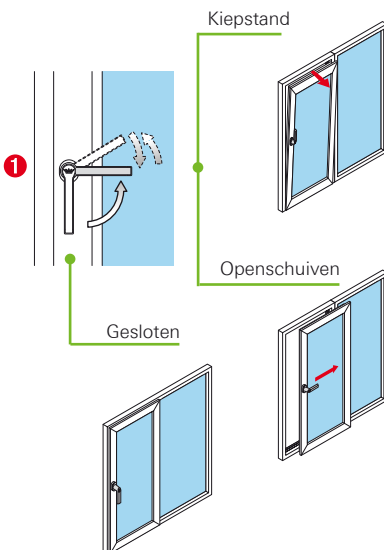
Schuiven

- Door de greep verder te drukken komt de schuifvleugel ook aan de onderzijde naar voren (1).
- De greep terug laten veren naar de 90°- stand en de vleugel openschuiven (2).

Sluiten

- De vleugel behoedzaam dichtschuiven (nooit dicht gooien), zodat het element aan de onderzijde vanzelf in de sponning wordt gedrukt. (De vleugel staat nu in de kiepstand)
- De vleugel sluiten door de greep (**1**) naar boven te draaien.

b) Zonder dwangbediening (kleine greep)



Kiepstand vanuit gesloten stand

- Het bewegende deel in de kiepstand brengen (t.b.v. ventilatie) door de kleine greep (**1**) 180° naar boven te draaien. De vleugel kan nu in de kiepstand worden getrokken.

Sluiten vanuit de kiepstand

- De vleugel dichtdrukken, zodat het element aan de bovenzijde in de sponning wordt gedrukt. De greep 180° draaien. De vleugel is nu gesloten.

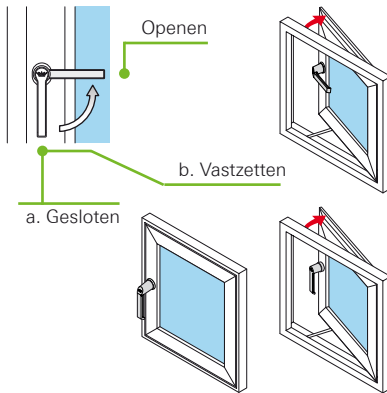
Schuiven vanuit gesloten stand

- De kleine greep (**1**) 90° draaien. De vleugel kan nu in zijn geheel uit de sponning worden getrokken en daarna worden geschoven.

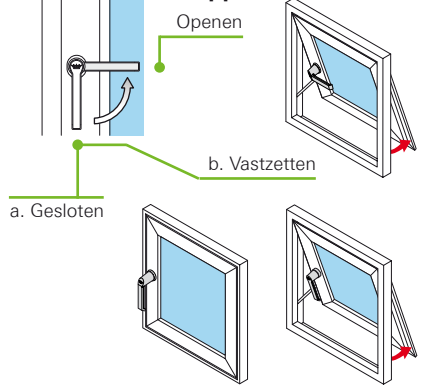
Sluiten vanuit de open geschoven stand

- De vleugel dichtschuiven en het element behoedzaam in de sponning dicht drukken (nooit gooien). De greep 90° naar beneden draaien. De vleugel is nu gesloten.

2.25 Naar buiten draaiend raam



2.26 Naar buiten kleppend raam



Meestal zijn draairamen voorzien van scharnieren, soms van scharen die zich inwendig in de raamsponning bevinden. Soms beschikt de greep over twee functies:

- a) Sluiting
- b) Vastzetten

Indien de greep ook over een vastzetinrichting beschikt, kan het raam in een ventilatiestand geblokkeerd worden door:

- Het raam te openen
- De greep weer licht terug te draaien tot deze in de hiervoor bestemde nok valt.



In Nederland is het gebruik van een wegdraaibare combi-sluiters gebruikelijk. Dit is echter geen Schüco onderdeel.

2.27 Aangebracht slot



Draai of draai -kiepramen en -deuren kunnen zijn voorzien van een op het bewegend deel gemonteerd slot.

Sluiten:

- Raam of deur sluiten.
- Slot (1) vergrendelen door de sleutel naar rechts te draaien (1).

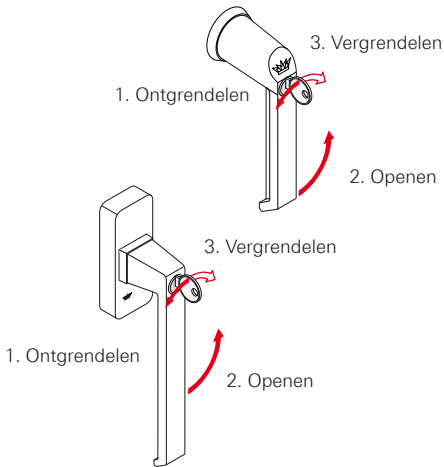
Openeren:

- Slot (1) ontgrendelen door de sleutel naar links te draaien (2).
- Raam of deur openen (of ventileren indien van toepassing)



Er kan slechts sprake zijn van inbraakwering indien het hiervoor bestemde slot ook daadwerkelijk is afgesloten.

2.28 Afsluitbare greep



Draaikiepramen en -deuren, als ook schuiframen en -deuren (type PASK en hef-schuif) kunnen zijn voorzien van een afsluitbare greep of hendel.

Funcities:

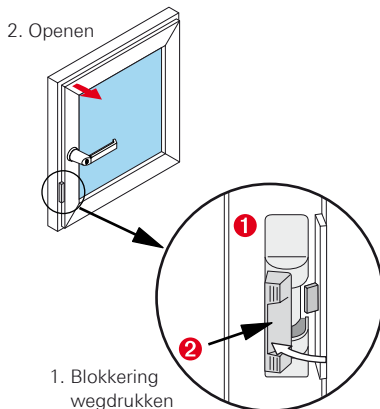
- Door de sleutel te ontgrendelen (1).
- Het element in de gewenste stand brengen d.m.v. het draaien van de greep (2).
- De greep of bedieningshendel afsluiten met behulp van de sleutel (3).



Bij kiep-voor-draairamen kan het raam wel in vergrendelde toestand kiepen (greep kan 90° worden gedraaid) maar niet draaien. Bij ontgrendeling kan de greep 180° worden gedraaid en het raam in de draaistand worden gebracht.

2.29 Kierstandbegrenzer

a) Opbouw



Om een draaikiepraam (of deur) in de kiepstand iets te ventileren is een kozijn soms van een opgebouwde kierstand-blokking (**1**) voorzien.

Nadat het raam (of de deur) is gesloten, valt de begrenzer weer terug in de oude positie.

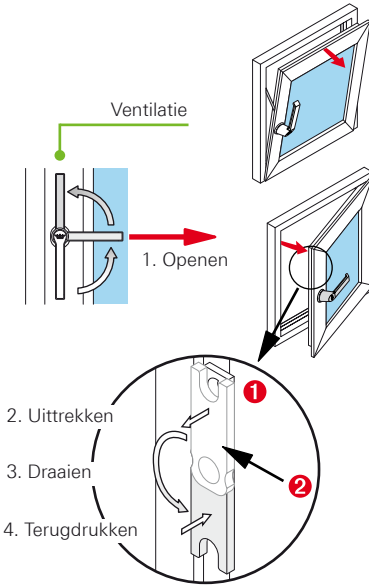
Element geheel openen:

- Blokking (**2**) wegdrücken (1).
- Element openen

b) Inbouw



Alleen bij aluminium kozijnen



Om een draaikiepraam (of deur) in de kiepstand iets te ventileren is een element soms van een ingebouwde kierstandblokkering (1) voorzien. Om het element verder te openen, dient eerst de kierstandbegrenzer ontgrendeld te worden.

Kierstand opheffen:

- Element in de draaistand openen (1).
- De kierstandbegrenzer (2) welke zich in de spanning van het kozijn bevindt, licht uittrekken (2) en naar beneden draaien (3) en terugdrukken (4).
- Het raam (of deur) sluiten, de greep 180° draaien en het element in de maximale kiepstand worden gebracht.

Om de begrenzer weer actief te maken de omgekeerde volgorde hanteren.

Begrenzer activeren:

- Element in de draaistand openen (1)
- De kierstandbegrenzer (1) welke zich in de spanning van het kozijn bevindt, licht uittrekken en naar boven draaien.

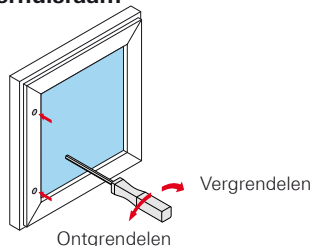
Nu kan weer van de begrensd ventilatiemogelijkheid gebruik worden gemaakt.

2.30 Draaiblokkering (opbouw)



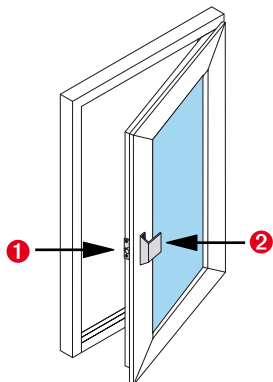
Een draaikiepraam kan soms uitgerust zijn met een aan de onderzijde aangebracht slot (2), waarmee de draaifunctie (in afgesloten toestand) kan worden geblokkeerd. Er kan in de kiepstand wel worden geventileerd.

2.31 Verhuisraam



Soms komt het voor dat een raam is vastgeschroefd of bijvoorbeeld geblokkeerd, soms d.m.v. een inbusbout. Dit is soms het geval bij een zgn. 'verhuisraam', waarbij het raam slechts incidenteel geopend hoeft te worden. Openen en blokkeren (eventueel d.m.v. een inbusleutel).

2.32 Rolsnapper (b.v. bij balkon- en terrasdeuren)

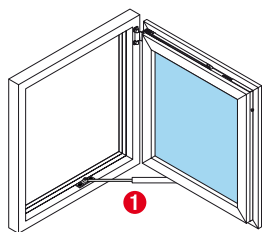


Sommige balkon- of terrasdeuren zijn van een extra snapper (**1**) voorzien. Hierdoor blijft het element dicht, zonder dat het beslag (vanuit de binnenzijde) in de afgesloten toestand is gezet. U kunt deze vanaf de buitenzijde d.m.v. een greep (**2**) openen.

Functie:

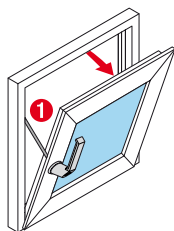
- Door licht te drukken (c.q. trekken) kan het element worden geopend/ge-sloten (niet afgesloten).

2.33 Openingsbegrenzer



Een draaikiepraam kan zijn voorzien van een openingsbegrenzer (**1**). Deze begrenst de opening tot 90°. Tevens wordt hiermee een extra weerstand geboden, wanneer het raam dreigt dicht te slaan vanwege plotselinge tocht. Het dichtslaan kan ook hiermee echter nooit geheel worden voorkomen. De begrenzer nooit smeren.

2.34 Terugslagbeveiliging



Schüco beslag voor draaikiepramen en -deuren is standaard voorzien van een beveiliging tegen dichtslaan. Het dichtslaan door plotseling optredende tocht kan ook hiermee echter nooit geheel worden voorkomen. Soms is een element voorzien van een extra terugslagbeveiliging. Deze is onderhoudsvrij. Ook met deze extra beveiliging kan het dichtslaan nooit geheel worden voorkomen.

3.0 Bediening van deuren



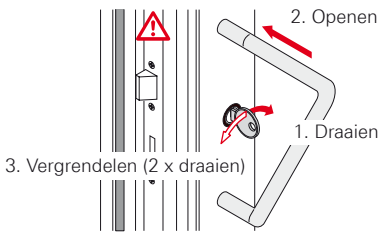
Klemgevaar bij het openen van deuren!

Bij het gelijktijdig openen van deuren en bedienen van de sleutel bestaat het gevaar van het knellen van ledematen tussen kozijn en bewegend deel! De sleutel nooit draaien terwijl u de deur opent!



Deuren worden in de regel afgesloten door de sleutel een keer rond te draaien. Soms (b.v. bij inbraakwerende deuren) dient de sleutel echter twee keer geheel rond te worden gedraaid.

3.1 Met een vaste (sier)greep aan de buitenzijde

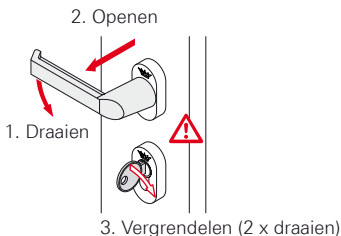


Openen vanuit de buitenzijde:

- Sleutel 2 x geheel ronddraaien (1) en vasthouden.
- De deur met de andere hand iets openen (2) en de sleutel daarna onmiddellijk loslaten.
- Nu de deur geheel openen.

Afsluiten vanuit de buitenzijde:

- Deur sluiten.
- Deur vergrendelen door de sleutel 2 x geheel rond te draaien.



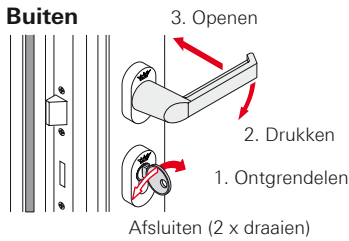
Openen vanuit de binnenzijde:

- Deurgreep naar beneden drukken (1).
- Nu de deur geheel openen (2).

Afsluiten vanuit de binnenzijde:

- Deur sluiten.
- Deur vergrendelen door de sleutel 2 x geheel rond te draaien (3).

3.2 Met een deurgreep aan de buitenzijde

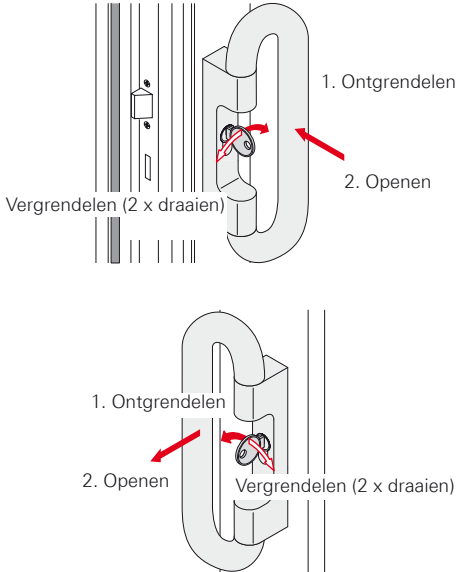


Openen van binnen/buiten:

- Deur ontgrendelen door de sleutel 2 x geheel rond te draaien (1).
- Deurgreep naar beneden drukken (2).
- Deur openen (3).

Vergrendelen > in omgekeerde volgorde.

3.3 Met binnen en buiten een vaste deurduwer



Openen vanuit de buitenzijde:

- Deur ontgrendelen door de sleutel 2 x geheel rond te draaien (1).
- Deur met de deurduwer openen (2).

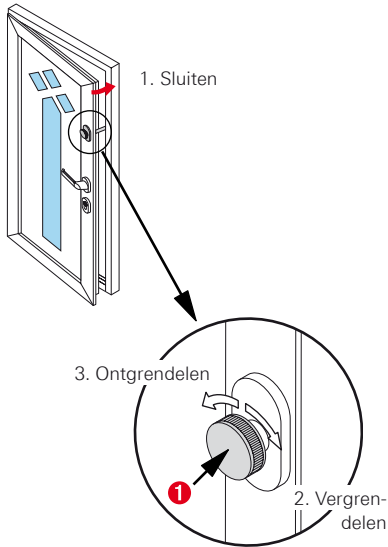
Vergrendelen > in omgekeerde volgorde.

Openen vanuit de binnenzijde:

- Deur ontgrendelen door de sleutel 2 x geheel rond te draaien (1).
- Deur met de deurduwer openen (2).

Vergrendelen > in omgekeerde volgorde.

3.4 Openingsbegrenzer



Alleen bij aluminium kozijnen



Zie voor de bediening van de deur 3.1 en 3.2.

Soms is een deur voorzien van een openingsbegrenzer. Hiermee kan de deur iets geopend worden. Deze begrenzer moet met de hand worden bediend.

Vergrendelen:

- Deur sluiten (1).
- Begrenzer vergrendelen door de knop (1) naar rechts te draaien (2). De deur kan nu slechts een klein stukje geopend worden.

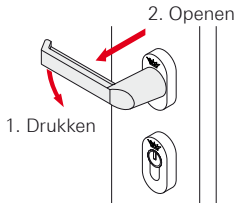
Ontgrendelen (van binnenuit mogelijk):

- Begrenzer ontgrendelen door de knop (1) naar links te draaien (3). De deur kan nu geheel geopend worden.

Ontgrendelen (van buitenaf):

De deur kan alleen op een speciale manier vanaf de buitenzijde worden ontgrendeld.

3.5 Met snelopener



Een afgesloten deur kan (indien deze hiermee is voorzien) van binnenuit zonder sleutel worden geopend.

Deur openen:

- Deurgreep van binnenuit naar beneden drukken (1).
- Deur openen (2).

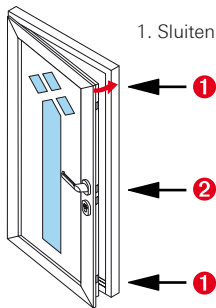


De deur is na het openen ontgrendeld. Het opnieuw vergrendelen (afsluiten) kan alleen met de sleutel.



Alleen bij aluminium kozijnen

3.6 Met automatische vergrendeling



Een afgesloten deur kan (mits deze hiermee is voorzien) van binnenuit zonder sleutel automatisch worden vergrendeld. In dit geval heeft de deur 2 stuks extra sluitpunten (1).

• Deur sluiten (1)

De onderste en bovenste vergrendelingen (1) sluiten de deur automatisch af tegen bediening van buitenaf.

• Deur openen (4)

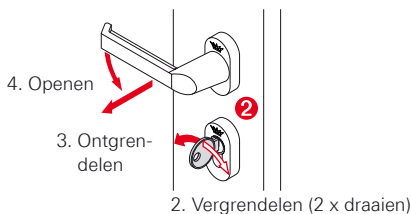
Vanuit de binnenzijde kan de deur worden geopend met de greep (zie ook 3.4).

• Deur sluiten en geheel vergrendelen (2)

Met behulp van de sleutel (2) wordt de deur vergrendeld en wordt voorkomen dat deze vanaf de buitenzijde geopend kan worden.

• Deur ontgrendelen en openen (3)

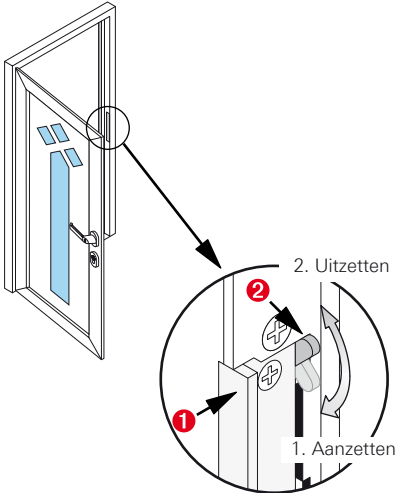
De gesloten en vergrendelde deur wordt met de sleutel (2 x draaien) en de greep (4) geopend.



3.7 Met motorisch bediende vergrendeling

Het kan zijn dat uw deur voorzien is van een motorische vergrendeling. Indien dit het geval is, verwijzen wij naar de gebruiksaanwijzing hiervan.

3.8 Met elektrische sluitplaat



Als de deur met een sleutel afgesloten is, kan deze niet d.m.v. de elektrische opener worden vrijgegeven.



Alleen bij aluminium kozijnen

Meestal wordt een deur met elektrische sluitplaat toegepast in kantoren of ingang (portiek) deuren bij flats. Echter, indien uw deur voorzien is van een dergelijke sluitplaat, wordt deze van binnenuit d.m.v. een drukknop bediend. De deur kan geopend worden, zolang de knop ingedrukt wordt gehouden.

Dagstand:

Bij gebruik van de deur overdag, kan de sluitplaat (**1**) worden uitgezet. De deur kan dan als gewone loopdeur worden gebruikt.

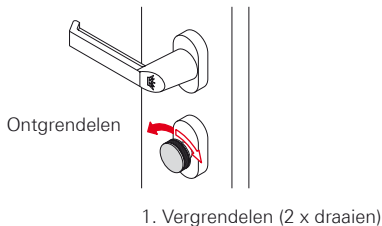
Uitzetten:

- Bij geopende deur de vergrendeling (**2**) naar beneden duwen (1).

Aanzetten:

- Bij geopende deur de vergrendeling (**2**) naar boven duwen (2).

3.9 Met knopcilinder



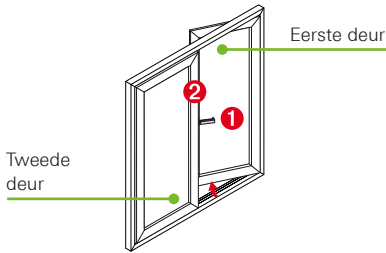
Soms is de cilinder aan de binnenzijde voorzien van een knop in plaats van een sleutel. Buiten is nooit een knop aangebracht.

Vergrendelen:

- Deur sluiten.
- De deur vergrendelen door de knop 2 x geheel rond te draaien (1).

Ontgrendelen > in omgekeerde volgorde.

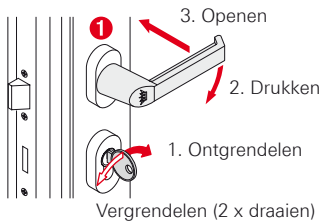
3.10 Dubbele deuren (stolpdeuren)



Dubbele (of stolp)deuren hebben een element dat als eerste geopend kan worden (1) en een tweede die alleen geopend kan worden (2) als de eerstgenoemde geopend is.

- (1) Als eerste te openen
- (2) Als tweede te openen

Eerste deur

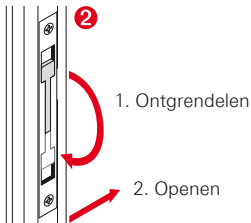


Eerste deur openen:

- Draai de sleutel 2 x geheel rond om te ontgrendelen (1).
- De deurgreep (**1**) naar beneden drukken (2).
- Deur openen (3)

Sluiten > in omgekeerde volgorde.

Tweede deur



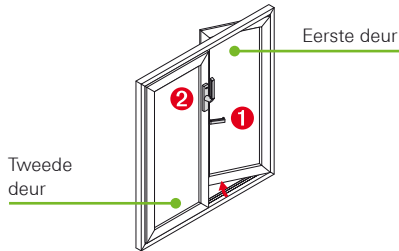
Tweede deur openen:

- Eerst de eerste deur openen
- De kleine hendel (**2**) in de sponning van de deur ontgrendelen (1)
- Tweede deur openen (2).

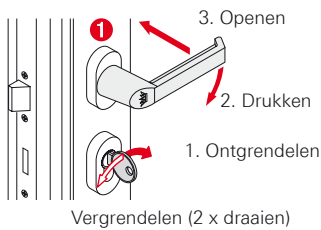
Sluiten > in omgekeerde volgorde.

3.11 Paniekdeuren

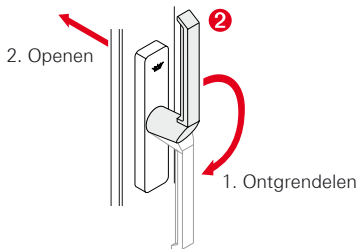
a) Bediening met greep



Eerste deur

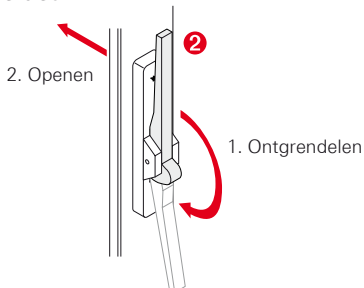


Tweede deur



b) Bediening met uitklapbare hendel

Tweede deur



Alleen bij aluminium kozijnen

Paniek (of vlucht) deuren zijn soms als enkele deur, soms als dubbele deur uitgevoerd. Zij komen meestal voor in kantoren e.d. of daar waar sprake is van een gewenste vluchtweg (bijvoorbeeld in geval van brand e.d.).

Eerste deur openen:

- Draai de sleutel geheel rond om te ontgrendelen (1).
- De deurgreep (**1**) naar beneden drukken (2).
- Deur openen (3).

Sluiten > in omgekeerde volgorde.

Tweede deur openen:

- Eerst de eerste deur openen.
- De grote hendel (**2**) op de tweede deur ontgrendelen (1).
- Tweede deur openen (2).

Sluiten > in omgekeerde volgorde.

Paniefunctie:

- Direct de grote hendel (**2**) ontgrendelen door om te draaien (1).
- Beide deuren gelijktijdig openen (2).

Tweede deur openen:

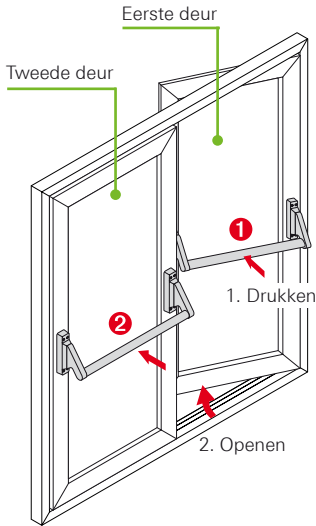
- Eerst de eerste deur openen.
- De grote hendel (**2**) op de tweede deur ontgrendelen door uit te klappen (1).
- Tweede deur openen (2).

Sluiten > in omgekeerde volgorde.

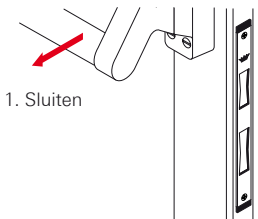
Paniefunctie:

- Direct de grote hendel (**2**) ontgrendelen door uit te klappen (1).
- Beide deuren gelijktijdig openen (2)

c.) Bediening met paniekstang



Tweede deur



Eerste deur



Alleen bij aluminium kozijnen

Deze deuren (enkel of dubbel uitgevoerd) hebben horizontale stangen waarmee de deuren in geval van nood kunnen worden geopend. Voor dubbele deuren geldt:

Eerste deur openen:

- De horizontale stang (**1**) naar beneden drukken (1).
- Deur openen (2).

Tweede deur openen:

- De horizontale stang (**2**) naar beneden drukken (1).
- Deur openen (2).

Blokkeren van de tweede deur:

- Tweede deur sluiten (1)
- Door het indrukken van een knop (**2**) kan de sluiting worden geblokkeerd (2).

Vergrendelen van de eerste deur:

- Eerste deur sluiten (1) en met de sleutel (1 x rond draaien) (**4**) vergrendelen (2).

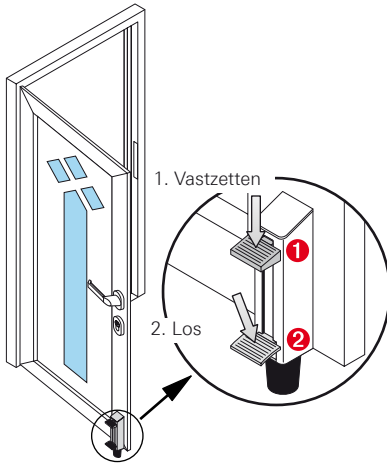
Ontgrendelen van de tweede en eerste deur:

- Door de stang op de tweede deur (**2**) naar beneden te drukken worden beide deuren ontgrendeld.
- De eerste deur (**1**) kan separaat worden geopend met de stang of door de sleutel (1 x draaien) (3).



Voor enkele deuren geldt hetzelfde principe.

3.12 Vastzetter



Alleen bij aluminium kozijnen

Een deur kan tijdelijk worden vastgezet, indien hiervoor een onderdeel aan de onderzijde van de deur is gemonteerd.

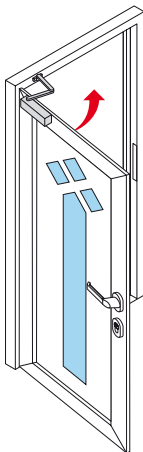
Vastzetten:

- Druk de bovenste knop (**1**) met de voet behoedzaam in (1).

Los maken:

- Druk de onderste knop (**2**) met de voet behoedzaam in om de deur weer te kunnen sluiten (2).

3.13 Deurdranger



Een deurdranger wordt gemonteerd aan de bovenzijde van deuren, meestal alleen in kantoren, portiek- of kelderingangen e.d. Het is hierbij gewenst dat de deur na gebruik weer vanzelf sluit. Het afstellen van een dergelijk deurdranger is voorbehouden aan de leverancier.

3.14 Deurscharnieren

a) Opbouwscharnieren



Laat alle afstellingen, onderhoud en reparaties door een Schüco vakbedrijf uitvoeren. Dit staat garant voor een probleemloos functioneren van uw Schüco ramen en deuren in de toekomst.

Opbouwscharnier tweedelig

Opbouwscharnier driedelig

b) Rolscharnieren



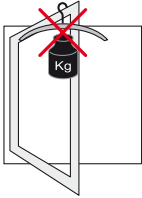
Alleen bij aluminium kozijnen

Rolscharnier tweedelig (inox)

Rolscharnier driedelig (aluminium)

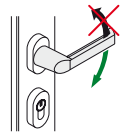
4.0 Voorkomen van schade en storingen

Om storingen en schade aan ramen en deuren te voorkomen, dient u te letten op de volgende aanwijzingen.



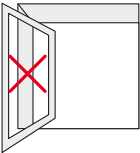
Hang nooit voorwerpen aan geopende ramen en/of deuren.

Indien u aan geopende delen of grepen voorwerpen hangt, leidt dit zeker tot storingen en/of schade.



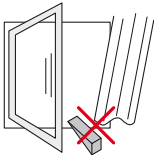
Deurkrukken en raamgrepen alleen in de juiste richting.

Als u krukken en/of grepen van ramen of deuren een andere kant op probeert te draaien als waarvoor zij bedoelt zijn, leidt dit zeker tot storingen en/of schade.



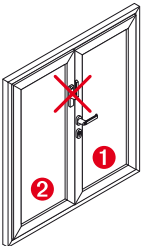
Draai een raam (of deur) nooit zover open dat deze tegen de muur aanloopt.

De vleugelementen kunnen door tocht open- en dichtslaan en daardoor beschadigd worden.



Klem geen blokkades tussen de vleugelementen en het kozijn.

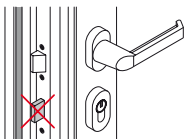
Let op dat een raam (of deur) niet door plotselinge tocht tegen de wand slaat en hierdoor beschadigt.



Dubbele (stolp)deuren nooit eerst met de tweede deur openen (met uitzondering van paniekdeuren).

Deze belasting leidt zeker tot vervorming van het kozijn, storingen en/of schade.

- 1 Eerste deur
- 2 Tweede deur

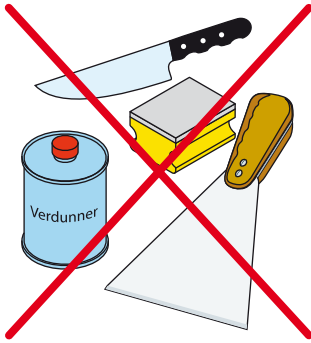


Deuren niet in geopende toestand met de sleutel vergrendelen en zeker nooit dicht doen als het slot in geopende toestand toch per ongeluk vergrendeld is.

Als de deur in deze positie toch dicht wordt gedaan, leidt dit tot zware schade aan deur, kozijn en slot.

5.0 Schoonmaken

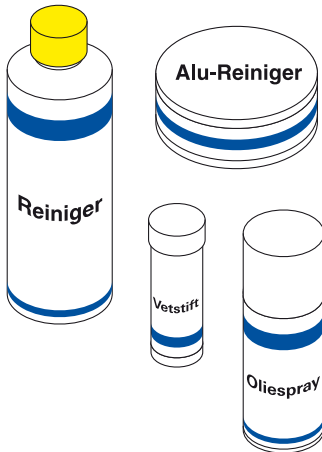
5.1 Algemene opmerkingen



Gebruik **NOOIT** een van de volgende voorwerpen om een aluminium of kunststof kozijn schoon te maken.

- Nooit scherpe of puntige voorwerpen en/of gereedschappen, messen, beitels, spatels etc. gebruiken. Gebruik nooit staalwol of de schuurzijde van pannelsponsen. Al deze voorwerpen leiden tot onherstelbare schade.
- Nooit agressieve reinigingsmiddelen en/of oplosmiddelen, zoals nitroverdunningen gebruiken. Gebruik nooit nagellak-'remover' etc. Al deze stoffen leiden tot onherstelbare schade.
- Water waaraan een 'normaal' schoonmaakmiddel is toegevoegd, is bij periodiek reinigen in de meeste gevallen voldoende.

5.2 Geadviseerde schoonmaakmiddelen



Bij uw leverancier kunt u terecht voor een speciale schoonmaak (en onderhoud) set. Hierin treft u aan:

- Reiniger en ontvetter
- Oliespuitje voor het onderhoud van hang- en sluitwerk
- Vetstift voor het onderhoud van rubber dichtingen
- Kleurstift

Schoonmaken van geanodiseerde aluminium kozijnen

- Basisreiniger. Geanodiseerde kozijnen (herkenbaar aan de 'aluminium'-kleur) kunnen het best de eerste keer met een basisreiniger behandeld worden. Het voordeel is dat hierdoor het oppervlak beter geconserveerd wordt.
- Metaal-polish. Deze reiniger geeft geanodiseerde kozijnen de oorspronkelijke matglans terug en conserveert hiermee bovendien het oppervlak. Ook bij roestvaststaal te gebruiken.
- Universele reiniger. Hiermee kunnen zware verontreinigingen behoedzaam van het oppervlak van de kozijnen worden verwijderd.



Alleen bij aluminium kozijnen



Vóór het schoonmaken van gemofelde (gekleurde) aluminium kozijnen eerst de aanwijzingen op de verpakking zorgvuldig doorlezen.

5.3 Adviezen met betrekking tot het schoonmaken



Lees **ALTIJD** eerst de aanwijzingen op de verpakking van schoonmaakmiddelen om onherstelbare schade aan kozijnen te voorkomen.

Het beste is de kozijnen schoon te maken tijdens het lappen van de ramen. Als u voor het lappen een neutraal schoonmaakmiddel gebruikt (ZONDER schuurmiddel) kunt u ook de rubberdichtingen in de schoonmaakbeurt meenemen.

Vaste verontreiniging

Gips of resten van specie e.d. zijn het best behoedzaam te verwijderen met een houten (of kunststof) spatel. (Nooit een metalen spatel gebruiken).

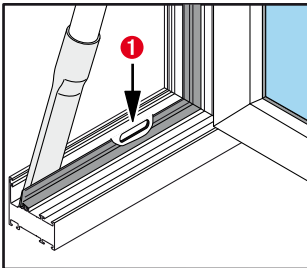
Vlekken

Vlekken verwijdert u het best met een reiniger uit de schoonmaakset, verkrijgbaar bij uw leverancier.

6.0 Periodiek onderhoud

Naast de normale schoonmaakbeurten, adviseren wij u een keer per jaar uw kozijnen na te kijken en ze een kleine onderhoudsbeurt te geven. Hiermee voorkomt u storingen en het zal zeker de levensduur van uw kozijnen verlengen.

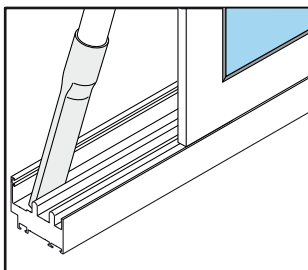
6.1 Reinigen van de ontwateringsleuven



Verwijder bij geopend raam stof en vuil dat zich bevindt achter de rubberdichting. U kunt hiervoor een stofzuiger gebruiken met het juiste hulpstuk.

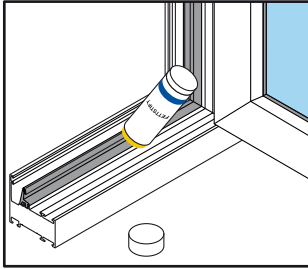
Als ontwateringsleuven (1) verstopt zijn, reinig deze dan behoedzaam met een houten of kunststof spateltje.

6.2 Geleiding van schuiframen, -deuren en vouwwallen.



Maak de onderrails van schuiframen, -deuren en vouwwallen met een stofzuiger goed schoon.

6.3 Controle van rubberdichtingen en het invetten hiervan

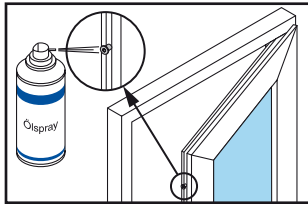


Behandel rubberdichting periodiek met de speciale vetstift uit de onderhoudsset of met zuurvrije vaseline. De dichtingen blijven hierdoor soepel en bovendien blijft vuil er minder goed aan hechten. Controleer gelijk de dichtingen op scheuren of andere beschadigingen.



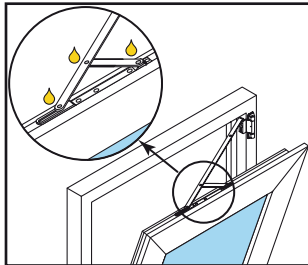
Gescheurde of beschadigde rubberdichtingen dient u tijdig door uw leverancier te laten vervangen.

6.4 Onderhoud van hang- en sluitwerk

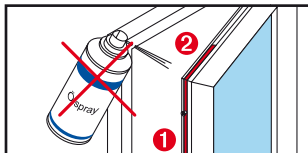


De kiepschaar (bij draaikiepraam) smeren

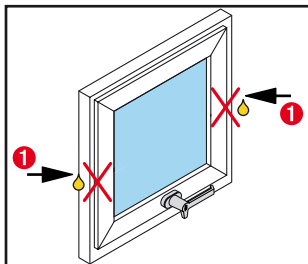
Nagenoeg alle bewegende onderdelen van uw kozijnen (hang- en sluitwerk) zijn onderhoudsvrij of in ieder geval zeer onderhoudsarm. Indien u echter periodiek met een zuurvrije olie (en/of vet) het mechaniek van uw ramen en/of deuren behoedzaam smeert, zal dit zeker ten goede komen aan een soepele bediening en lange levensduur. Gebruik bij voorkeur het spuitbusje in de Schüco onderhoudsset, verkrijgbaar bij uw leverancier, voor het licht smeren van sluitnokken en draipunten.



Het is belangrijk dat u slechts matig met smeermiddelen omgaat. Teveel olie of vet leidt juist tot een verhoogde kans op storingen. Een teveel aan smeermiddelen verwijderen.



Gebruik NOOIT smeermiddelen ter plaatse van de stangen (1) en hoeken (2) die u ziet bij een geopend draaikiepraam. Deze stangen en hoeken zijn absoluut onderhoudsvrij!

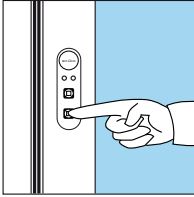


De scharnieren bij tuimelramen (1) zijn uitgerust met remmen, waardoor het raam in geopende toestand blijft staan. Deze scharnieren dus NOOIT smeren.

6.5 E-slide onderhoud

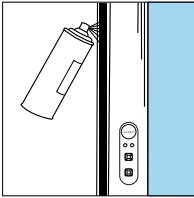


Alleen bij aluminium kozijnen



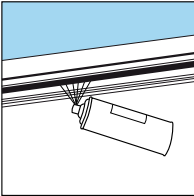
Controleren

De deur testen op de werking en alle delen controleren op beschadigingen. Beschadigde delen uitwisselen. Looprails, geleiders, rubbers en borstels goed schoonmaken.



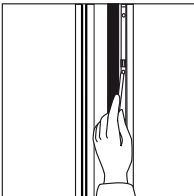
Inspuiten

Verticale dichtingen met siliconenspray Artikel nr. 298138 inspuiten.



Invetten

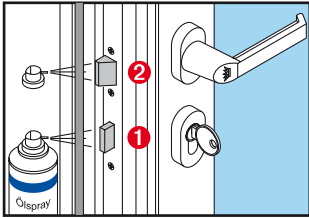
De bovenste geleiderail in het kozijn invetten met beslagolie Artikel nr. 298 672. Tevens de twee sluitnokken goed invetten.



Controle

Staaldraadspanning controleren en eventueel afstellen. De staaldraadspanning is goed afgesteld, wanneer in gesloten toestand de markering zichtbaar is.

6.6 Onderhoud van deuren

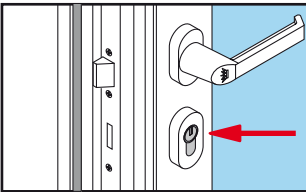


Bij deuren dient u de sluitpunten die u bedient met de greep (**2**) en met de sleutel (**1**) periodiek te smeren.

Voordat u begint met smeren:

- De sluitpunten bij geopende deur naar buiten laten komen.

6.7 Cilinders smeren



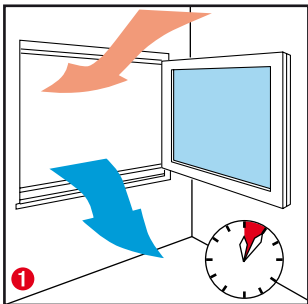
Nadat u gesmeerd heeft:

- De sluitpunten weer terugbrengen in de oorspronkelijke situatie en pas daarna de deur sluiten.

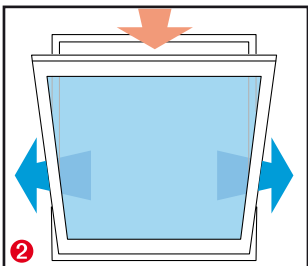
Voor het smeren van de cilinder ALLEEN grafiet gebruiken! (dus nooit olie of vet).

7.0 Ventilatie advies

Voorkomen schade door vocht:



Kort doorluchten



Ventileer niet gelijktijdig met verwarmen!

Door de zeer goede dichting van uw kozijnen, is er geen sprake meer van een 'natuurlijke' ventilatie. In een woning is echter sprake van een zekere productie van vocht en waterdamp, te denken aan:

- In keuken en badkamer ontstaat veel vocht en waterdamp.
- Kamerplanten maar ook (veel) personen in een ruimte produceren veel vocht. Waterdamp wordt zichtbaar in de vorm van condens. Deze condens kan leiden tot zeer onaangename vochtplekken op muren en wanden en zelfs leiden tot schimmelvorming en onherstelbare schade aan behang, verf of stucwerk.
- Laat (minstens) een keer per dag (of frequenter naar mate van gebruik) elke ruimte (**1**) minimaal 5 minuten goed doorluchten (met geheel geopend raam).
- Vermijd het ventileren tegelijkertijd met verwarmen. (**2**)

Deze methode van kort en hevig doorluchten (**1**) verbruikt relatief weinig energie en voert de vochtige lucht uit de ruimte snel en effectief af. Hiermee wordt weer snel een 'normaal' leefklimaat bereikt.

8.0 Klachten en reparaties

Als u in deze handleiding niet op al uw vragen voldoende antwoord heeft gekregen, kunt u het best contact opnemen met uw leverancier. Naast een vak-kundig advies over onderhoud kunt u uw leverancier ook aanspreken over het afstellen van ramen en/of deuren of over het uitvoeren van reparaties.



Reparaties en het afstellen van ramen en/of deuren mogen alleen worden uitgevoerd door een Schüco leverancier. Deze leverancier gebruikt altijd originele Schüco onderdelen.

8.1 Onderhoudscontract

Soms biedt uw leverancier u de mogelijkheid een onderhoudscontract af te sluiten. Hierin staan voorwaarden waaronder bepaalde reparaties en onderhoudswerkzaamheden zonder meerkosten gedekt worden. U bent hiermee zeker van het comfortabel en storingsvrij bedienen van ramen en deuren over een lange periode, zonder verrast te worden door extra hoge reparatiekosten.



Bij kunststof kozijnen wordt vaak gebruik gemaakt van handelsbeslagen, die niet van Schüco afkomstig zijn. Schüco neemt hiervoor geen verantwoordelijkheid omtrent storingen, reparaties of garanties.

Trefwoordenlijst

Adviezen met betrekking tot het schoonmaken	40
Afsluitbare greep	26
Bovenlicht naar binnen kiepend met greepbediening	16
Bovenlicht naar binnen kiepend met snapslot	14
Bovenlicht naar binnen kiepend met verborgen beslag	13
Bovenlichtbeslag losmaken t.b.v. schoonmaken	14
Bovenlichtbeslag type OL 90 losmaken t.b.v. schoonmaken	14
Cilinders smeren	44
Controle van rubberdichtingen en het invetten hiervan	42
Deur met automatische vergrendeling	32
Deur met binnen en buiten een vaste deurduwer	30
Deur met een deurgreep aan de buitenzijde	30
Deur met een vaste (sier)greep aan de buitenzijde	29
Deur met elektrische sluitplaat	33
Deur met knopcilinder	33
Deur met motorisch bediende vergrendeling	33
Deur met snelopener	32
Deur openingsbegrenzer	31
Deurdranger	37
Deurscharnieren	38
Draaikiepramen	6
Draaikiepramen met slingerbediening	8
Draaikiepraam met TipTronic met AvanTec greep met 3 functies	7
Draaiblokkering (opbouw)	27
Draairamen	6
Dubbele deuren (stolpdeuren)	34
Dubbele ramen (stolpraam)	10
Extra sluitpunt (optie) in het midden van een hef -schuif -deur	22
Geadviseerde schoonmaakmiddelen	40
Geleiding van schuiframes, -deuren en vouwwanden	41
Kierstand begrenzer	26
Kiepbovenlicht bediening met AvanTec greep met TipTronic functies	15
Klachten en reparaties	45
Naar buiten draaiend raam	25

Naar buiten kleppend raam	25
Onderhoud van deuren	44
Onderhoud van hang- en sluitwerk	42
Onderhoudscontract	45
Openingsbegrenzer	28
Opgebouwd slot	25
Paniekdeuren	35
Periodiek onderhoud	41
Reinigen van de ontwateringsleuven	41
Rolsnapper (b.v. bij balkon- en terrasdeuren)	28
Schuifkiepramen en -deuren (type PASK)	24
Schuiframen Bediening met (afsluitbare) greep	20
Schuiframen Bediening met (NIET afsluitbare) hendel	21
Schuiframen Bediening met afsluitbare hendel	21
Schuiframen Bediening met greep	20
Schuiframen Bediening met vastzetter	20
Schuiframen Extra sluitpunt (optie)	21
Schuiframen Hefschuifdeuren	22
Taatsraam	11
Taatsraam (optioneel)	12
Terugslagbeveiliging	28
Tuimelraam	11
Uitzetbegrenzer losmaken t.b.v. schoonmaken	12
Uitzetbegrenzer voor tuimel en -taatsraam (optioneel)	12
Kiep-voor-draairamen	6
Kiepramen met slingerbediening	9
Kiepschaar losmaken t.b.v. schoonmaken	16
Vastzetter	37
Veiligheidsbegrenzer losmaken t.b.v. schoonmaken	17
Ventilatie advies	44
Verhuisraam	28
Voorkomen van schade en storingen	39
Vouwschuifwand (harmonica)	18
Waarschuwingen	5

Stysteemzekerheid die overtuigt



Schüco kozijnen behoren tot de top wat betreft betrouwbaarheid en kwaliteit

- Bedieningscomfort
- Warmte-isolatie
- Geluidswering
- Veiligheid
- Levensduur

Om nog langer plezier te beleven aan uw Schüco raam- en deurelementen raden wij u aan deze handleiding voor bediening en onderhoud zorgvuldig door te nemen.

Schüco - Groene Technologie voor de Blauwe Planeet

Dit betekent Schone energie met Solar en kozijnen.

Schüco levert met geavanceerde duurzame gebouwen een bijdrage aan het milieu, meer in het bijzonder door Energy³: Energie besparen - Energie winnen - Energie managen. Kozijn- en gevelsystemen besparen niet alleen energie door optimale thermische isolatie, maar winnen ook energie door middel van efficiënte zonne-energie oplossingen. Hierdoor ontstaat een overschot aan energie, dat door intelligente distributie beschikbaar komt voor functies van gebouwen alsmede voor het dagelijks wonen en leven. Het resultaat is een belangrijke stap voorwaarts richting zelfvoorziening op energiegebied, richting duurzame bescherming van natuurlijke hulpbronnen en een veilige toekomst.

Schüco Nederland BV

www.schueco.nl



Schüco en golf – de perfecte balans tussen natuur en techniek.

De overeenkomsten: precisie, perfectie, professionaliteit en duurzaamheid. Daarom slaat een team van wereldklasse golfers als merkambassadeur van Schüco wereldwijd af voor de bescherming van het klimaat. www.schueco.nl/golf